



P-1139

# Corps de police régional Kativik





# Carte du Nunavik

2





# Énoncé de mission

3

- Il incombe au CPRK et à chacun de ses membres de maintenir la paix, l'ordre et la sécurité publique dans le territoire, de prévenir le crime et les infractions aux règlements des municipalités, aux ordonnances de l'ARK et aux lois du Québec et du Canada, et d'en rechercher les auteurs.



# Vision

4

- Le CPRK a pour vision d'offrir aux résidents du Nunavik des services policiers professionnels, respectueux et efficaces et de devenir une référence en matière de services policiers dans les communautés inuites et autochtones, tant sur le plan opérationnel qu'administratif.



# Historique - Présence policière

5

- 1936: La GRC s'installe à Port Harrison (Inukjuak)
  - Le bateau « Eastern Arctic Patrol » patrouillait les côtes
- 1961: La SQ remplace la GRC.
  - Premier poste de police à Great Whale (Kuujuaraapik) ensuite à Fort-Chimo (Kuujuuaq) 6 mois plus tard



# Historique - Présence policière

6

- 1975: Signature de la Convention de la Baie-James et du Nord québécois. Entente entre les Inuits et la SQ pour la mise en place d'une police autochtone
  - Programme de formation constable spécial
- Juillet 1995: Création du Corps de police régional Kativik
  - Transition achevée en avril 1996



# Historique - Présence policière

7

- Après 1996, la SQ assume un rôle en tant qu'intervenant lors de crimes majeurs et de support
- Établissement d'un protocole d'entente entre le CPRK et la SQ



# Cadre légal

8

- Loi sur la police
  - Articles 90, 96-101
- Loi sur les villages nordiques et l'Administration régionale Kativik
  - Articles 369-377
- Entente sur la prestation des services policiers dans la région Kativik (Entente Tripartite)





# Financement

9

- Entente tripartite était en vigueur du 1<sup>er</sup> avril 2014 jusqu'au 31 mars 2018
- Dans le cadre du Programme des services de police des Premières nations, le Canada fournit 52 % des fonds et le Québec 48 %
- Une entente bilatérale avec le gouvernement du Québec, couvrant la même période et concernant la prestation des services policiers, était également en vigueur.



# Historique - Financement et nombre de policiers

10

Année	Financement				Nombre de policiers	
	Tripartite Total \$	Bilaterale Total \$	Total \$	Augmentation %	Nombre de policiers	Augmentation %
1995-1996	4,047,000		4,047,000		32	
1996-1997	5,386,000		5,386,000	33.1%	37	15.6%
1997-1998	5,376,000		5,376,000	-0.2%	42	13.5%
1998-1999	6,354,011		6,354,011	18.2%	43	2.4%
1999-2000	6,354,011		6,354,011	0.0%	43	0.0%
2000-2001	6,354,011		6,354,011	0.0%	43	0.0%
2001-2002	6,354,011		6,354,011	0.0%	43	0.0%
2002-2003	6,354,011	1,099,200	7,453,211	17.3%	43	0.0%
2003-2004	8,035,200		8,035,200	7.8%	54	25.6%
2004-2005	8,195,370		8,195,370	2.0%	54	0.0%
2005-2006	8,368,887		8,368,887	2.1%	54	0.0%
2006-2007	8,549,074		8,549,074	2.2%	54	0.0%
2007-2008	8,689,228		8,689,228	1.6%	54	0.0%
2008-2009	11,586,538	1,723,077	13,309,615	53.2%	54	0.0%
2009-2010	13,206,538	3,632,554	16,839,092	26.5%	58	7.4%
2010-2011	13,470,668	3,515,870	16,986,538	0.9%	58	0.0%
2011-2012	16,799,538	4,183,814	20,983,352	23.5%	58	0.0%
2012-2013	16,799,538	859,944	17,659,482	-15.8%	58	0.0%
2013-2014	19,217,538		19,217,538	8.8%	58	0.0%
2014-2015	16,929,463	3,200,000	20,129,463	4.7%	58	0.0%
2015-2016	17,061,338	3,200,000	20,261,338	0.7%	58	0.0%
2016-2017	17,195,192	3,200,000	20,395,192	0.7%	58	0.0%
2017-2018	17,331,052	3,200,000	20,531,052	0.7%	58	0.0%



# Historique - Augmentation de la population au Nunavik

11

Projection de la population par groupe d'âge, sexes réunis, Nunavik, 2011-2036

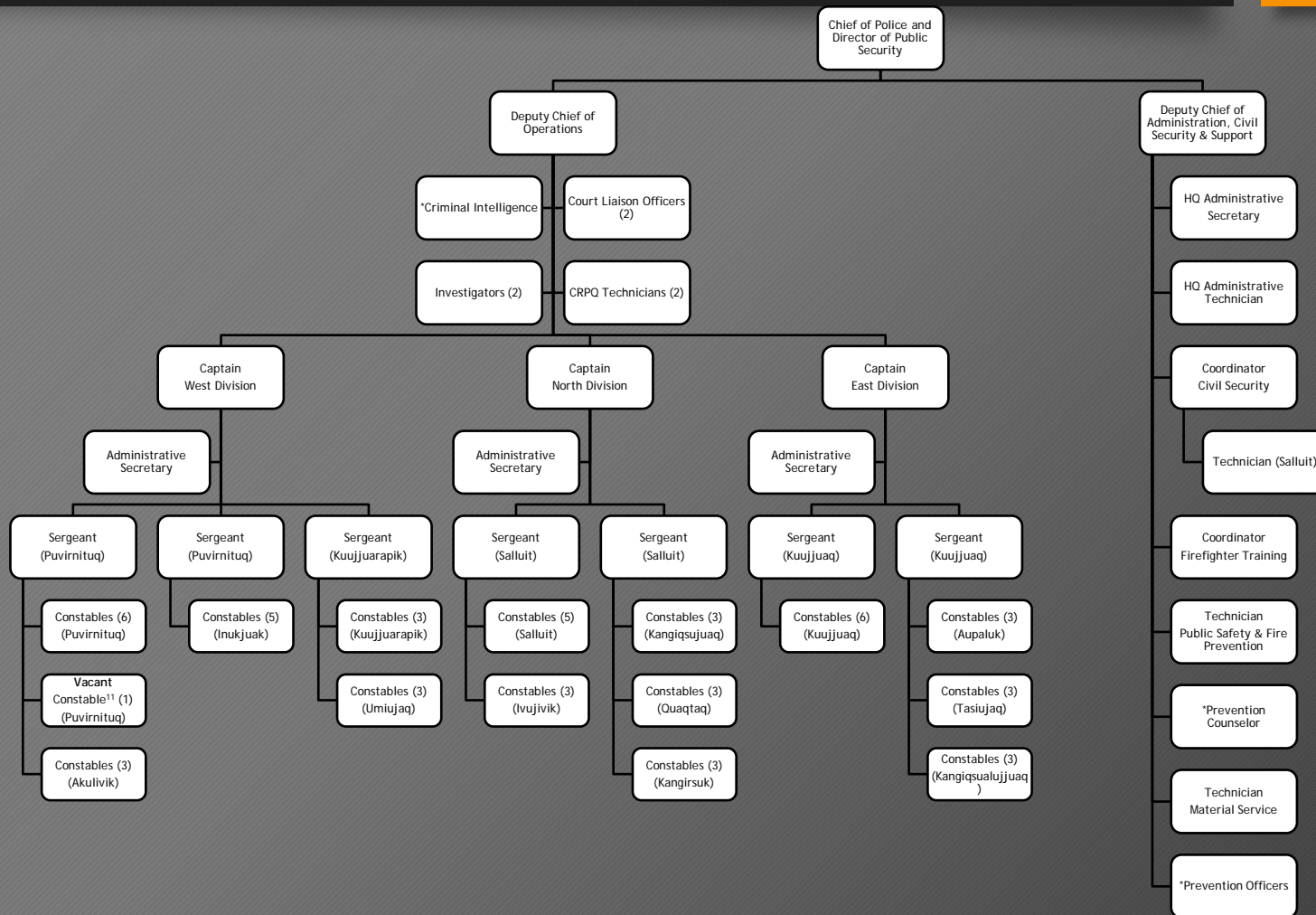
Année	Total	Groupe d'âge					
		0-5 ans	6-11 ans	12-17 ans	18-44 ans	45-64 ans	65 ans ou plus
2011	12211	1796	1564	1471	5170	1812	398
2012	12476	1823	1544	1522	5271	1886	430
2013	12683	1855	1551	1513	5386	1953	425
2014	12921	1908	1548	1538	5424	2019	484
2015	13114	1934	1576	1552	5487	2057	508
2016	13306	1933	1641	1528	5551	2113	540
2017	13540	1954	1705	1532	5597	2181	571
2018	13736	1993	1729	1507	5661	2264	582
2019	13943	2004	1781	1504	5710	2323	621
2020	14146	2017	1824	1505	5773	2375	652
2021	14344	2032	1853	1531	5808	2447	673
2022	14545	2043	1855	1595	5850	2487	715
2023	14731	2049	1870	1652	5882	2525	753
2024	14925	2059	1911	1678	5921	2554	802
2025	15116	2066	1918	1722	5962	2600	848
2026	15290	2076	1935	1765	5989	2640	885
2027	15474	2081	1942	1794	6031	2702	924
2028	15646	2088	1953	1795	6064	2764	982
2029	15838	2102	1964	1813	6130	2801	1028
2030	16011	2113	1972	1846	6159	2849	1072
2031	16171	2126	1975	1859	6221	2859	1131
2032	16369	2141	1986	1870	6269	2928	1175
2033	16541	2155	1994	1881	6305	2988	1218
2034	16712	2170	1999	1894	6364	3021	1264
2035	16885	2186	2008	1898	6413	3080	1300
2036	17064	2202	2020	1909	6453	3127	1353

Source: Institut de la statistique du Québec (ISQ), projections 2011-2036 adaptées par la Direction de la gestion intégrée de l'information (DGII) du Ministère de la Santé et des Services sociaux (MSSS)



# Organigramme

12





# Effectifs - policiers

13

- Selon l'Entente tripartite actuellement expirée, le CPRK doit être constitué d'un effectif minimum de 58 policiers (postes équivalents temps complet), incluant le directeur.
- Afin de fournir les services policiers minimalement requis en vertu de l'Entente tripartite, le CPRK a embauché un plus grand nombre de policiers.



# Effectifs - policiers

14

- Le CPRK emploie de nombreux jeunes policiers. La majorité ont moins d'un an de service dont la plupart aucune expérience de travail a titre de policier.

Ancienneté	
Moins de 1 an	50.6%
12-24 mois	12.9%
24-36 mois	9.4%
36-48 mois	2.4%
Plus de 48 mois	23.5%

Âge des policiers	
20-24	27.1%
25-29	41.2%
30-34	12.9%
35-39	9.4%
40-44	3.5%
45+	5.9%

Autres Statistiques	
Femmes	8
Inuit	3



# Effectifs - policiers

15

- 48 constables
- 7 sergents de patrouille
- 2 agents de liaison
- 2 enquêteurs
- 1 agent de renseignements criminels (Ungaluk)
- 2 agents de prévention (Ungaluk)
- 3 capitaines
- 2 directeurs adjoints
- 1 directeur



# Effectifs - tableau

16

Situation Actuelle (Policiers)	Chef	Chefs adjoints	Capitaines	Sergents de patrouille	Constables	Agents de prévention	Enquêteurs	Agent de renseignement	Agents de liaison	TOTAL
AKULIVIK					3					3
AUPALUK					3					3
INUKJUAK				1	4					5
IVUJIVIK					3					3
KANGIQSUALUJJUAQ					3					3
KANGIQSUJJUAQ					3					3
KANGIRSUK					3					3
KUUJJUAQ			1	2	5				2	10
KUUJJUAQ HQ	1	2					2			5
KUUJJUARAPIK				1	3					4
PUVIRNITUQ			1	1	5					7
QUAQTAQ					3					3
SALLUIT			1	2	4					7
TASIUJJAQ					3					3
UMIUJJAQ					3					3
<b>TOTAL</b>	<b>1</b>	<b>2</b>	<b>3</b>	<b>7</b>	<b>48</b>	<b>0</b>	<b>2</b>	<b>0</b>	<b>2</b>	<b>65</b>
<b>Financé par Ungaluk</b>						<b>2</b>		<b>1</b>		<b>3</b>
<b>TOTAL</b>										<b>68</b>





# Effectifs - policiers - enjeux

17

- Le principal défi auquel est confronté le CPRK est le haut taux de roulement du personnel.
- Le CPRK emploie actuellement 68 policiers et le taux de roulement annuel est d'environ 70 policiers. Un même poste doit parfois être comblé deux ou trois fois au cours d'une même année.
- Défis importants à l'équipe de gestion en ce qui concerne le recrutement, le développement d'expertise, la formation des nouveaux policiers, les méthodes de travail qui doivent être continuellement expliquées aux nouveaux policiers, l'adaptation culturelle, la gestion à distance, etc.



# Effectifs civil - personnel de soutien

18

- 3 secrétaires de poste (Kuujjuaq, Salluit, Puvirnituaq)
- 1 secrétaire au quartier général (Kuujjuaq)
- 2 techniciennes au quartier général (Kuujjuaq)
- 2 techniciennes au bureau de liaison (Kuujjuaq)



# Recrutement

19

- Avant 2013, la plupart des policiers étaient embauchés sans diplôme de l'ENPO. Ils ont été assermentés en tant que constables spéciaux et n'étaient pas armés.
- Après le décès de Steve Déry en 2013, tous les policiers engagés devaient détenir un diplôme du programme de formation initiale en patrouille-gendarmerie de l'ENPO (ou l'équivalent)
- Aujourd'hui, la majorité des policiers recrutés viennent de régions du sud du 55<sup>e</sup> parallèle
- La plupart d'entre eux sont à la recherche de postes dans des corps de police qui se trouvent au sud du 55<sup>e</sup> parallèle et décident de travailler pour le CPRK afin d'acquérir rapidement une précieuse expérience de travail



# Recrutement

20

- Présentations données à:
  - L'ENPO
  - Collège Holland à l'Île-du-Prince-Édouard
- Recrutement de candidats du collège d'Alma
- Discussions avec la SQ pour créer un programme de recrutement
- Recrutement - Candidats Inuit
  - Programme de prévention
  - Programme de cadets - financement aboli
  - Activités communautaires
- Enjeux: Qualité de l'anglais des candidats et capacité d'adaptation



# Formation du personnel

21

- Depuis 2013, tous les policiers engagés détiennent un diplôme du programme de formation initiale en patrouille-gendarmerie de l'ENPQ (ou l'équivalent)
- Les policiers qui avaient auparavant reçu la formation de constable spécial de l'ENPQ ont depuis obtenu leur attestation d'études collégiales en techniques policières et un diplôme d'équivalence en formation initiale en patrouille-gendarmerie de l'ENPQ
- Les 5 derniers constables spéciaux iront à l'ENPQ au cours de la semaine du 10 décembre prochain pour obtenir leur diplôme d'équivalence



# Formation du personnel

22

- Le CPRK ne participe pas au financement de l'ENPO selon l'article 43 de la *Loi sur la police*.
- Le CPRK a un budget annuel de formation de 120 000 \$.
- Les frais de formation pour les non-participants peuvent être de 60% à 165% plus élevés. Par exemple:

Description du cours	Tarif Participant	Tarif Non-Participant	% Différence
Arme à impulsions électriques (X2) - Le moniteur	1,313	3,469	164%
Arme de support - Bloc 1	1,694	2,726	61%
Interventions pédagogiques	577	1,066	85%
Supervision de patrouille	1,693	3,564	111%
Technicien qualifié en alcootest - DataMaster DMT-C	783	1,279	63%

\* Informations extraites du site Web de l'ENPO le 2018-11-12.



# Formation du personnel

23

- Les coûts du transport constituent une grande partie du budget de formation
  - Le billet d'avion aller-retour coûte entre 2 700 \$ et 3 600 \$ selon le lieu de départ.
  - La location de voiture est nécessaire
  - Les chambres d'hôtel sont nécessaires
- Il y a peu ou pas d'économies pour les formations de l'ENPQ données au Nunavik
- Enjeu: Le taux de roulement élevé engendre des formations à répétition



# Formation - Sensibilisation culturelle

24

- Formation de sensibilisation culturelle préparée et dispensée par Lizzie Aloupa, conseillère en prévention
  - Historique des Inuit au Nunavik
  - L'arrivée d'églises, de poste de traite des fourrures et d'écoles
  - Chiens abattus
  - Rôle traditionnel des femmes et des hommes
  - Valeurs des Inuit
  - La colonisation et ses impacts
  - Barrière de la communication
  - Alcool et crimes
  - Réglementation de la chasse et de la pêche





# Formation - Sensibilisation culturelle

25

- Projet de formation de sensibilisation culturelle préparée en collaboration avec l'Université Laval
- Objectif général:
  - Outiller le participant afin qu'il puisse adopter des pratiques respectueuses, notamment en prenant conscience de ses idées préconçues et des enjeux de la relation interculturelle.
  - Le participant possèdera des informations sur la société inuit, son histoire, ses enjeux et son contexte politique et social
- Étape 1: Introduction à la culture Inuit
  - Cours en ligne - 1 heure
- Étape 2: Formation de sensibilisation à la culture Inuit
  - Cours en ligne - 6-9 heures
- Étape 3: Ateliers de sensibilisation à la culture Inuit
  - Au Nunavik - 3 jours



# Horaires de travail

26

- Dans 9 des 14 communautés, il n'y a qu'un seul patrouilleur en service par quart de travail (jour et soir).
- Le patrouilleur en service pour le quart de travail de soir demeure sur appel pour le reste de la nuit une fois son quart de travail terminé
  - Entre 02h00 et 08h00 pour les petits villages
  - Entre 04h00 et 08h00 pour les gros villages
- À l'exception de quatre communautés, les policiers travaillent ou sont sur appel de 60 à 105 heures par semaine selon la communauté où ils sont assignés



# Horaires de travail

27

- En 2017, plus de 33 000 heures supplémentaires ont été payées aux policiers. C'est l'équivalent à 16 policiers temps-plein.
- Des policiers temporaires doivent être embauchés pour remplacer l'ensemble des absences.



# Enquêtes

28

- Le CPRK doit fournir des services d'enquêtes, tel qu'il est défini à l'annexe J de l'Entente tripartite.
- Il y a seulement deux postes d'enquêteurs au sein du CPRK.
- La majorité des incidents sont enquêtés par les patrouilleurs en support des enquêteurs.
- Les enquêtes pour les crimes non prévu a l'annexe J sont de la responsabilité de la SQ, en partenariat avec le CPRK.
- Le protocole d'enquête entre le CPRK et la SQ est actuellement en révision.
- Le poste d'agent de renseignements criminels est financé par le Programme Ungaluk.



ANNEXE « J »  
Tâches policières

Description des activités	CPRK
<b>Services policiers</b>	
Patrouille	X
Réponse aux appels et application de la loi et règlements	X
Transport et gardiennage des accusés	X
Prévention	X
Protection des scènes de crimes	X
Prise d'otages ou tireur fou (validation du préliminaire et protection du lieu du crime)	X
<b>Enquêtes</b>	
Agression sexuelle (1)	X
Voie de fait	X
Vol qualifié	X
Introduction par effraction	X
Incendie (2)	X
Vol de véhicule	X
Drogue, alcool et tabac (3)	X
Fraude (4)	X
Vol et recel	X
Bien infractionnel	X
Accident de véhicule	X
Méfait	X
Conduite dangereuse et conduite avec facultés affaiblies	X
Délit de fuite	X
Décès (5)	X
Disparitions	X
<b>Services de soutien</b>	
Analyse des crimes	X
Recherche d'empreintes et photographie des lieux de crime	X
Renseignements criminels	X
VICLAS (Système d'analyse des liens entre les crimes de violence)	X
Détention	X
Garde des éléments de preuves	X
Liaison et sécurité avec les tribunaux	X
ADN	X
Gestion des mandats	X
Gestion des dossiers	X
Affaires publiques	X
CRPQ	X
Affaires internes	X
Télécommunications	X
Équipement technique et instructeur (armes à feu)	X
Technicien en éthylométrie (alcootest)	X

(1) Excluant les actes graves, les armes ou les personnes mineures (exigences C-15)

(2) S'il n'y a pas de décès et s'il ne s'agit pas d'un incendie criminel

(3) Possession et trafic à l'échelle locale seulement faisant suite à des renseignements produits par le CPRK

(4) Chèques seulement

(5) S'il ne s'agit pas d'une mort suspecte

Note 1 : Chaque corps de police a la responsabilité des personnes, des éléments de preuves et de toute autre question liés à sa propre enquête.

Note 2 : La planification des opérations de recherche et de sauvetage ainsi que des mesures d'urgence fera l'objet d'un autre protocole qui sera signé avec la Sûreté du Québec.



# Prévention

30

- Deux postes d'agents de prévention sont financés par le programme Ungaluk
- Chaque année, une demande doit être soumise afin d'obtenir les fonds nécessaire du Programme Ungaluk pour maintenir les postes.
- Le maintien de ces postes est remis en cause année après année en fonction des fonds qui sont accordés.
- L'article 93 de la *Loi sur la police* définit les responsabilités des corps de police autochtones, incluant la prévention de la criminalité.



# Prévention

31

- Cette situation complique la planification des activités à moyen et à long terme d'autant plus qu'il s'agit d'activités que le CPRK doit fournir en vertu de l'Entente tripartite.
- Programme Good Touch / Bad Touch (en collaboration avec la Régie régionale de la santé et des services sociaux):
  - Programme de sécurité personnelle. Enseigne aux enfants comment parler de sujets liés aux attouchements et à des comportements inappropriés.
  - Les participants apprennent à reconnaître des comportements déplacés et quoi faire s'ils se sentent menacés ou si on leur fait du mal : à qui en parler et comment ils peuvent mieux se protéger.



# Prévention

32

- Activités de prévention:
  - Capacités affaiblies
  - Armes à feu (présentations et distribution de verrous d'armes)
  - Intimidation (« bullying »)
  - Légalisation du cannabis
- Dans le passé, le CPRK a eu un programme de cadets financé par le programme Ungaluk. Ce financement a été aboli et en raison d'un manque de ressources humaines.





# Recherches et sauvetages

33

- Les 14 communautés sont équipés d'un bateau de recherche et sauvetage propriété du village nordique.
- Les villages nordiques sont responsables des recherches et sauvetages en collaboration avec le CPRK et le bureau de la sécurité civile de l'ARK
- Depuis quelques années, la garde côtière auxiliaire forme du personnel pour opérer et mener à bien les recherches et sauvetages en milieu maritimes.
- Les rangers Canadiens sont des collaborateurs de première ligne dans les recherches et sauvetages en milieu terrestre. C'est le CPRK qui active la mise en service des Rangers.
- Le CPRK peut demander l'assistance de la SQ et du Centre interarmées de coordination des opérations de sauvetage (JRCC).



# Recherches et sauvetages

34

- Le CPRK a une procédure de recherche et sauvetage en milieu maritime et aéronautique. La sécurité civile est sous la direction du chef de police et du chef adjoint.

<b>N<sup>bre</sup> de participations</b>			
<b>2015</b>	<b>2016</b>	<b>2017</b>	<b>2018</b>
27	52	17	8



# Statistiques

35

<b>Années</b>	<b>2016</b>	<b>2017</b>	<b>2018*</b>
Voies de fait (niveau 1 et 2)	2935	2851	2591
Voies de fait grave	31	18	26
Voies de fait contre policier	472	335	309
Tentatives de meurtres	8	13	4
Agressions sexuelles (total)	315	346	302
Agressions sexuelles sur mineurs (inclus dans le total)	135	130	150
Crimes impliquant des armes	320	254	231
Capacités affaiblies	642	660	514
Meurtres	1	7	2
Suicides	19	24	31
Total - Incidents	17618	17043	14110
Total - Incidents criminels	12558	11083	9420
Total - Dossiers opérationnels	13470	14261	11824
* 1 <sup>er</sup> janvier au 31 octobre			



# Gardiennage

36

- Gardiens civils à contrat - \$ 22 /hr (incluant 4%)
- Aucun contact physique - surveillance seulement
- Gardiens civils doivent suivre les directives de gardiennage du CPRK
- Quand aucun gardien civil n'est disponible, les policiers doivent assumer ces responsabilités en surplus de leur travail régulier
- Enjeu: Embauche et rétention des gardiens civils



# Transport de prévenus

37

- Lorsqu'il y a objection à la libération d'un accusé à la suite de sa première comparution, des policiers du CPRK transportent le prévenu à Montréal par vol commercial
- La détention de St-Jérôme prend ensuite la responsabilité du prévenu et celui-ci est amené à la détention d'Amos par fourgon.
- Ces transports se font dans des conditions très difficiles pour les personnes incarcérées.
- Le transport de prévenus est un fardeau financier pour le CPRK.



# Transport de prévenus

38

Transport des prévenus*	2014-2015	2015-2016	2016-2017	2017-2018	Total
<b>Budget prévu (Tripartite + Bilatéral)</b>					
Escorte (Transport de prévenus)	1,362,500	1,304,849	1,309,452	1,324,659	<b>5,301,460</b>
<b>Dépenses réelles</b>					
Escorte (Transport de prévenus)	1,768,244	1,965,351	1,878,449	1,895,043	<b>7,507,087</b>
<b>Variation: Budget prévu vs dépenses réelles (total \$)</b>	<b>(405,744)</b>	<b>(660,502)</b>	<b>(568,997)</b>	<b>(570,384)</b>	<b>(2,205,627)</b>

\* Ces montants n'incluent pas le temps des policiers.



# Visiocomparution

39

- Afin de minimiser les effets négatifs du transport de prévenus, le CPRK recommande l'implantation d'un système de visiocomparution pour l'étape de l'enquête sur remise en liberté (actuellement faite au palais de justice d'Amos).
- En plus d'améliorer l'administration de la justice au Nunavik, la visiocomparution aurait comme effet positif, notamment:
  - De garder les prévenus au Nunavik et d'éviter de longs déplacements en fourgon cellulaire;
  - De diminuer les délais de la détention préventive;
  - D'accélérer le processus de discussion entre le prévenu et l'avocat de la défense;
  - De diminuer le stress des prévenus relié directement au long voyage;
  - D'éviter des coûts de transport Nunavik-Montréal-Amos aller et retour;



# Visiocomparution

40

- La visiocomparution au Nunavik (Kuuujuaq et Puvirnituaq) pour les enquêtes de remise en liberté permettrait de réduire substantiellement les transports des prévenus sur les vols commerciaux vers Montréal, les transports terrestres entre les établissements de détention et les transports des prévenus libérés entre Amos et le Nunavik suite aux enquêtes sur remise en liberté telle qu'effectuées actuellement.
- Conformément à la loi, le CRPK n'a pas à assurer la responsabilité et la garde d'un prévenu entre l'étape de la première comparution et l'enquête sur remise en liberté. Son rôle est d'amener le prévenu aux SCMSp après la première comparution.





# Visiocomparution

41

- Les seules options de détention préventive au Nunavik sont les quartiers cellulaires établis de Kuujjuaq et - éventuellement - Puvirnituaq.
- Le transport des prévenus serait assuré par le CPRK entre les communautés et Kuujjuaq et Puvirnituaq et la suite par les SCMSP.
- Ce processus répond aux recommandations du Protecteur du Citoyen



# Discipline

42

- Code de discipline interne adopté en septembre 2009 et mises à jour en août 2012 et juin 2014
- Actuellement en révision
- Coordonnées de chaque membre de la direction disponibles sur le site Web du CPRK
- Numéro sans frais disponible pour appeler le quartier général



# Déontologie policière

43

Plaintes reçues	2016	
	N <sup>bre</sup> de dossiers	N <sup>bre</sup> de policiers
Nombre de dossiers	14	19

2017	
N <sup>bre</sup> de dossiers	N <sup>bre</sup> de policiers
16	26

Décisions prise à la réception des plaintes	N <sup>bre</sup> de dossiers	N <sup>bre</sup> de policiers	%
Enquête	2	4	14.29
Conciliation	2	2	14.29
Refus d'enquêter	10	13	71.43
Désistement	0	0	0
Total	14	19	100

N <sup>bre</sup> de dossiers	N <sup>bre</sup> de policiers	%
2	4	14.29
3	8	21.43
9	12	64.29
0	0	0
14	24	100

Source: Rapport provenant du commissaire de la déontologie policière



# Enquêtes indépendantes

44

- Depuis l'entrée en activité du *Bureau des enquêtes indépendantes* le 27 juin 2016, le CPRK est impliqué dans 11 enquêtes, représentant 10% des enquêtes global du BEI.
- Haut taux de violence au Nunavik (voir statistiques)
- Présence accrue d'armes à feu et accessibilité
  - Verrous d'armes disponibles dans chaque poste de police
- Formation ENPQ *Désescalade - État mental perturbé* donnée aux policiers à Puvirnituk



# Arme à impulsions électriques (AIE)

45

- Novembre 2017: Formation *Arme à impulsions électriques* (utilisateur) donnée à 6 policiers à Puvirnituk par un instructeur de l'ENPQ.
- Décembre 2017: Achat de 6 armes à impulsions électriques (AIE)
- Coût d'achat initial de plus de \$ 17 000 pour 6 AIE et le matériel requis (cartouches, batteries, etc.). Le budget limité a permis au CPRK de n'acquérir que 6 unités
- Arme à impulsions électriques placés dans les communautés d'Inukjuak, Puvirnituk, Akulivik, Salluit et Kuujuaq



# Arme à impulsions électriques (AIE)

46

- Juillet 2018: Un membre a suivi la formation *Arme à impulsions électriques - Le moniteur* (aucune formation disponible avant cette date)
  - Un seul policier était éligible à recevoir cette formation car il nécessite plusieurs cours préalables (*Interventions pédagogiques et Tir au pistolet - Le moniteur*)
- Septembre 2018: Achat de matériel pour former 28 policiers
- Novembre et Décembre 2018: Début de la formation des policiers



# Arme à impulsions électriques (AIE)

47

- Depuis le 1<sup>er</sup> avril 2019, le CPRK est sans entente de financement. Cependant, à ce jour, le CPRK a dépensé plus de \$ 45 000 pour déployer l'arme à impulsions électriques dans seulement 5 communautés
- Ces armes peuvent sauver des vies et réduire les blessures considérablement
- Besoin de financement pour déployer et former les policiers dans toutes les communautés



# Armes intermédiaires - Autres

48

- Le CPRK effectue certaines études et recherches sur d'autres types d'arme intermédiaire que l'arme à impulsions électriques.
- Par exemple, le fusil Heckler & Koch HK269 de 40 mm qui utilise des cartouches d'éponge à faible vitesse fait l'objet de l'étude qui pourrait s'avérer utilisé afin de maîtriser une personne lors d'une intervention à haut risque.





# Renouvellement - Entente tripartite

49

- Proposition déposé en décembre 2017
- Ajout d'effectifs
  - 14 patrouilleurs
  - 2 enquêteurs
  - 1 agent de liaison
  - 2 agents de prévention (actuellement payé par Ungaluk)
  - 1 agent de renseignement (actuellement payé par Ungaluk)
  - 2 équipes de soutien régional (8 policiers)
  - 2 agents de formation
  - 1 capitaine



# Renouvellement - Entente tripartite

50

- Ajout d'un centre d'appel
  - Actuellement, les policiers répondent aux appels eux-mêmes
- Ajout et renouvellement des véhicules de patrouille
  - Entretien de véhicules vieillissants constitue un fardeau financier
  - Actuellement, le CPRK possède un total de 42 véhicules:
    - 20 véhicules ont plus de 5 ans
    - Le financement actuel permet de changer les véhicules seulement aux 8 ou 9 ans



# Renouvellement - Entente tripartite

51

- Remplacement du logiciel de gestion des dossiers
  - Le logiciel utilisé date de 2002 et est obsolète
- Remplacement du système de communication radio
  - Le système utilisé date de 2011 et est obsolète
- Ajout d'armes à impulsions électriques
  - Ces armes peuvent sauver des vies et réduire les blessures considérablement
- Ajustement au budget pour le déplacement d'anciens policiers du CPRK pour témoigner en cour



# Conclusion – Défis

52

- Ressources humaines
  - Recrutement du personnel
  - Période d'induction
  - Rétention
  - Supervision à distance
- Formation
  - Répétition des formations
  - Coûts de formation et de transport élevés
- Matériel
  - Coûts d'entretien et de remplacement des véhicules



# Conclusion – Recommandations

53

- Signature d'une entente tripartite permettant au CPRK de donner un service professionnel à la population en assurant la sécurité des citoyens et des policiers
- Mise à niveau des infrastructures policières
- Implantation de visiocomparution afin d'améliorer les conditions très difficiles pour les personnes incarcérées et de répondre aux recommandations du Protecteur du Citoyen
- Mise en place d'un système de justice adapté à la réalité du Nunavik